

Kruiden algemeen



Colletotrichum dematium

Wormsporig zeeegelzwammetje - acanthophiobolus helicosporus

Draadsporig stengeltongetje - acrosperrum compressum

Bedeemd muurspoorbolletje - alternaria alternata anamorf

Krulharig muurspoorbolletje - alternaria conjuncta

Dendryphiella vinosa anamorf

Dendryphion comosum anamorf

Kruidenporiebultje - didymella exigua

Harig poriebultje - didymosphaeria futilis

Streepsporig poriebultje - didymosphaeria massarioides

Variabel poriebultje - didymosphaeria oblitescens

Grootsporig pluisbolletje - herpotrichia macrotricha

Kruidenmuurspoorbolletje - leptosphaeria calvescens

Conisch vulkaantje - leptosphaeria conoidea

Kruidenvulkaantje - leptosphaeria doliolum

Composietvulkaantje - leptosphaeria ogilviensis

Purpervlekkig vulkaantje - leptosphaeria purperea

Purperrood inktpuntje - Leptospora rubella

Brandnetelknapzakje - lophiostoma macrostomum

Rietknapzakje - lophiostoma semiliberum

Roodhuidknapzakje - Lophiotrema rubidum

Kruidenknapzakje - lophiostroma vagabundum

Zwerversknapzakje - lophiostroma vagabundum met kleinere sporen dan kruidenknapzakje

Composieteninktpuntje nodulosphaeria dolioloides

Nodulosphaeria modesta

Distelinktpuntje - ophiobolus acuminatus

Kniksporig inktpuntje - ophiobolus cirsii

Veelcellig inktpuntje - ophiobolus erythrosporus

ophiobolus fructicum

Excentrisch inktpuntje - ophiobolus mathieul

Kruideninktpuntje - ophiobolus niesslii

Knoopkruidinktpuntje - *ophiobolus ponticus*
 Bredsporig composietvulkaantje - *paraleptosphaeria macrospora*
 Kruidenknikkerpluis - *periconia byssoides* anamorfe
Periconia cookei
Phragmocephala prolifera
 Koninginnekruidvulkaantje - *plenodomus agnita*
 Schermbloemvulkaantje - *plenodomus libanotidis*
 Zwartvlekkig vulkaantje - *plenodomus mingam*
 Kruidenmuursporbolletje - *Pleospora ambigua*
 Kaal muursporbolletje - *Pleospora herbarum*



Kaal muursporbolletje

Ruig muursporbolletje - *Pleospora penicellus*
Sporidesmium clarkii anamorfe



Kruidenkratertje - *Stictis stellata*

Kruidenkratertje

Vaalgeel vetsteelkelkje - *allophylaria byssacea*
Koninginnenkruidkelkje - *allophylaria subliciformis*
Tuinknokkelkje - *botryotinia fuckeliana*
Schuchter poederkelkje - *calycina discreta*
Kruidenkopergroenbekerzwam - *chlorociboria aeruginascens*
Monnikskaprijpkelkje - *Cistella aconiti*
Plat rijpkelkje - *cistella grevillei*
Landknoopje - *cudoniella tenuispora*



Gewoon poederkelkje - *calycina herbarum*
Bruin geleikelkje - *cyathicula cacaliae*
Gekroond geleikelkje - *cyathicula coronata*



Gewoon geleikelkje – *Cyathicula cyathoidea*

slijmspoorkelkje - *cyathicula culmicola*

dactylaria parvispora

Zwartgroen franjekelkje - *dennisiodiscus prasinus*

Hakig vlieskelkje - *hymenoscyphus macroguttatus*

Gewoon kruidenvlieskelkje - *hymenoscyphus menthae*

Slank vlieskelkje - *hymenoscyphus repandus*



Spireavlieskelkje - *hymenoscyphus vitellinus*



sporen 19x4µm

- Bereklauwgeleikelkje - *Malotium paludosum*
- Bruine kruidenmollisia - *Micropeziza umbrinella*
- Koninginnenkruidmollisia - *Mollisia coeruleans*

Gewoon uitbreekkommetje - *mollisia revincta*



- Spireamollisia - *Mollisiopsis lanceolata*
- Zwermwaterkelkje - *olla millepunctata* zie engelwortel
- Zwartwordend uitbreekkommetje - *pyrenopeziza atrata*
- Disteluitbreekkommetje - *pyrenopeziza carduorum*
- Wilgenroosuitbreekkommetje *pyrenopeziza chamaenerii*
- Kruidenmollisia - *pyrenopeziza escharodes*
- Zwart uitbreekkommetje - *pyrenopeziza pulveracea*
- Fraai franjekelkje - *trichopeziza mollissima*
- Gladharig franjekelkje - *trechopeziza nidulus*



Zwavelgeel franjekelkje - *trichopeziza sulphurea*



- Glad spikkelschijfje - *ascobolus denudatus*
- Koolspinselbolletje - *apiosporopsis olerum*
- Schermbloemuitbreekkogeltje - *diaporthe angelicae*
- Kluituitbreekkogeltje - *diaporthe arctii*
- Vlekkenuitbreekkogeltje - *diaporthe pardalota*
- Kruidengitklompje - *gibberella cyanogena*
- Variabel gitklompje - *gibberella pulicaris*
- kruidenruigkogeltje - *hercospora vandervekenii*
- Goudgeel meniezwammetje - *hydropisphaera arenula*
- Viersporig kroonmeniezwammetje - *ijuha tetraspora*
- Grondmeniezwammetje - *nectria inventa*
- Week kruidenmeniezwammetje - *nectriella bloxamii*
- Schermbloeminkpuntje - *ophioceras leptosporum*
- Lenteknikkertje - *phomatospora -berkeleyi*
- Netelknikkertje - *plagiosphaera immersa*
- Geschubd menhirzwammetje - *Schizothecium squamulosum*
- Kruidenbootje - *Hypoderma commune*



Riet (Phragmites) en lisdodde (Typha)

Rietgelkruikje - *acanthostigmella genufluxa*

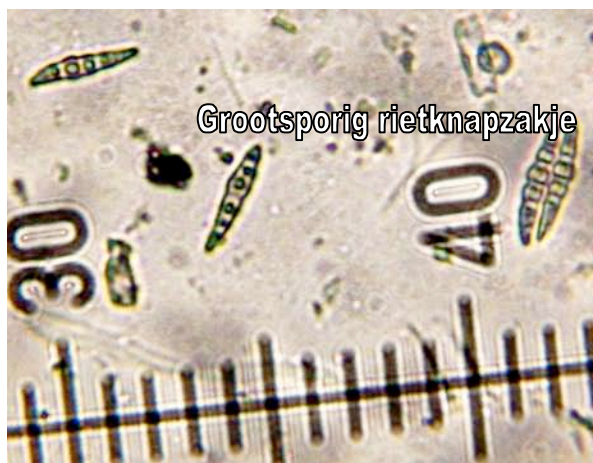
Rietmuurspoorbolletje - *camarosporium feurichii* anamorf

Rietstippelkogeltje - *lentithecium arundinaceum*



- Rietschedestippelkogeltje - *lentithecium fluviatile*
- Zwartrandrotondezwanmetje - *lichenopeltella nigroannulata*
- Kortharig rotondezwanmetje - *lichenopeltella palustris*
- Vochtminnend knapzakje - *lophiostoma aquaticum*

Grootsporig rietknepzakje - *lophiostoma arundinis*



Massariosphaeria palustris
Rietdendrieternzwammetje -

- Morenoina phragmites*
- Grootsporig vulkaantje - *Nromassariosphaeria grandispora*
- Moerasvulkaantje - *neomassariosphaeria typhicola*
- Klein knikkerpluis - *periconia minutissima* anamorf
- Passeriniella obiones*
- Periconia typhicola* anamorf
- Phaeosphaeria albopunctata*

Stengelvulkaantje - *Phaeosphaeria culmorum*
 Vierdelig grasvulkaantje - *Phaeosphaeria eustoma*
 Braillevulkaantje - *Phaeosphaeria herpitrichoides*
Phaeosphaeria larseniana
 Smalsporig lisdoddevulkaantje - *Phaeosphaeria licatensis*
 Gewoon rietvulkaantje - *Phaeosphaeria phragmiticola*
 Knopsporig vulkaantje- *Phaeosphaeria pontiformis*



Knopsporig vulkaantje



Breedsporig lisdoddevulkaantje -
Phaeosphaeria typharum
Pithomyces chartarum
 Rietbladmuurspoorbolletje pleospora
abscundita
 Strogeel muurspoorbolletje -
pleospora straminis
Scirrhia rimosa
Septoriella phragmites anamorf
 Lisdoddestippelkogeltje - *tetrapiosphaeria tetraploa* anamorf
 Rietslijmspoorzwam - *wettsteininia niesslii*
 Kettingslijmspoorzwam - *wettsteininia moniliformis*
 Spiesharig franjekelkje - *albotricha acutipilia*
 Rozewit franjekelkje - *albotricha albotestacea*
 Rietschijfzwammetje - *calycina scolochioae*
 Rietbladstipje - *eupropolella arundinaria*
 Rietvlieskelkje - *hymenoscyphus robustior*
 Wimpersporig vlieskelkje - *hymenoscyphus scutula*
 Lisdoddendekselbekertje - *hysterostegiella typhae*
 Rietfranjekelkje - *lachnum controversum*



Rietfranjekelkje



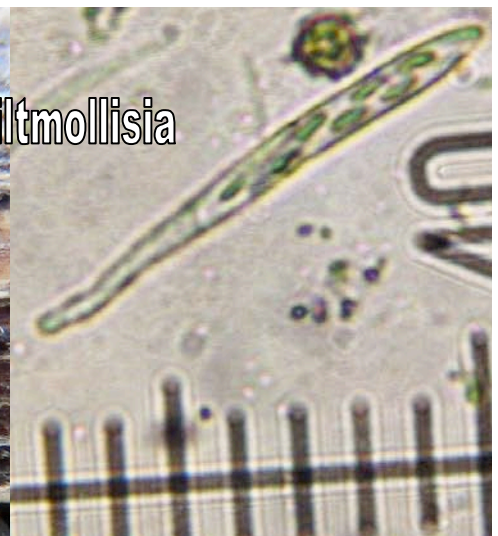
Lachnum tenuipilosum

Rietspleetlip - Lophodermium arundinaceum



Lisdoddespleetlip -
lophodermium typhinum
Kromsporige mollisia -
mollisia caricina
Langsporige viltmollisia -
Mollisia excelsior
Moerasmollisia - mollisia
palustris
Rietgrasmollisia - mollisia
phalaridis
Rietmollisia - mollisia
phragmitis

Oevertmollisia - Mollisia hydriphila



Langsporige rietmollisia - mollisia pulla



Rietviltmollisia - *mollisia retincola*

Donkere lisdodemollisia - *mollisia typhae*
 Liesgrasknoopje - *ombrophila ambigua*
 Vleeskleurig franjekelkje - *perrotia distincta*
 Rietkraagkultje - *Phragmiticola phragmitis*
 Witbolfranjekelkje - *psilachnum acutum*
 Grasschotelkje - *psilachnum eburneum*
 Moerasstromakelkje - *rutstroemia lindaviana*
 Arthrobotrys elegans anamorfe
 Rechtsporig wasbekertje - *orbilia rectispora*
 Gedeeldsporig wasbekertje - *orbilia septispora*
 Spiraalspletig schoorsteentje - *anthostomella limitata* lisdodde
 Zeggeschoorsteentje - *anthostomella tomicoides*
 Graszoolspootje - *arthrinium arundinis*
 Buergenerula typhae
 Gekraagd piekhaartnetje - *ceratostomella mirabilis* lisdodde
 Antenneharig kwastkopje - *chaetomium elatum*
 Echt moederkoren - *Claviceps purpurea*
Dinemasporium strigosum
 Gragitklompje - *gibberella zeae*
 Rietsierspoorkogeltje - *halosphaeria hamata*
Magnisphaera spartinae
 Ingebed meniezwammetje - *nectriella dacrymycella*
 Grasknikkertje - *phomatospora dinemasporium*
 Banaansporig tepelkogeltje - *rosellinia nectroides*
Hymenopsis typhae
Microdiscula phragmites anamorfe

Zeggen (carex) Russen (junctus)

Zwenkgraspitje - *Botryosphaeria festucae*
 Zeggenporiebultje - *didymella proximella*
Guignardia caricola
 Zeggenkruinhaarbolletje - *keissierella fuispora*

Metatasphaeria cumana var cumana
 Grootsporig spleetbolletje - Metasphaeria cumana var macrospora
 Russendendrietzwammetje - Morenoina fimbriata
 Zeggevulkaantje - phaeosphaeria caricis
 Russenvulkaantje - Phaeosphaeria petkovicensis
 Zeggenmuurspoorbolletje - pleospora valesiaca
 Russenpuntkogeltje -ramularia mycosphaerella perexigua
 Stagonospora caricinella anamorf
 Russenslijmspoorzam -stagonospora innumerosa
 Stagonospora junciseda anamorf
 Stagonospora macropycnidia anamorf
 Stagonospora vitensis anamorf
 Moerasreebokzwammetje - taphrophila cornu-capreoli
 Zeggekratertje - stictis pusilla
 Spiesharig franjekelkje - albotricha acutipilia
 Moerasfranjekelkje - brunnipila calycioides
 Russenpoederkelkje -calycina cruenta
 Bosbiesrijpkelkje - cistella albidojutea
 Fragiël rijpkelkje - cistella fugiens
 Zeggefranjemollisia - coronellaria caricinella
 Russensplijtbekertje -diplonaevia exigua
 Zeggemummiekelkje -Gloeotina aschersoniana
 Moeraswaterkelkje - hysteopezizella paludosa russen
 Pitrusfranjekelkje - Lachnum apalum



Pitrusfranjekelkje

Zeggenfranjekelkje - Lachnum caricis
 Russenfranjekelkje - Lachnum diminutum
 Zeggespleetlip -lophodermium caricinum
 Zeggenviltmollisia - mollisia asteroma
 Kromsporige mollisia - mollisia caricina
 Langsporige viltmollisia - Mollisia excelsior
 Moerasviltmollisia -Mollisia iridis

Biezenmollisia - *Mollisia juncina*



- Liesgrasmollisia - *Mollisia luctuosa*
- Moerasmollisia - *mollisia palustris*
- Grootsporige zeggemollisia - *mollisia pilosa*
- Langsporige rietmollisia - *mollisia pulla*
- Donkerbruine zeggeviltmollisia - *mollisia submeleana*
- Russenknolkelkje - *myriosclerotinia curreyana*
- Groot zeggeknolletje - *myriosclerotinia durriaeana*
- Veenweekbekertje - *niptera eriophori*
- Russenweekbekertje - *niptera melatephra*
- Russenwaterkelkje - *olla costata*
- Witbolfranjekelkje - *psilachnum acutum*
- Grasschotelkje - *psilachnum eburneum*
- grootsporig zeggefranjekelkje - *psilachnum ellisii*
- Roodwordend franjekelkje - *psilachnum phymatodes*
- Zeggestromakelkje - *rutstroemia paludosa*
- Stippelschoorsteentje - *anthostomella punctuata*
- Zeggeschoorsteentje - *anthostomella tomicoides*
- Zeggebarcodezwammetje - *ceriophora palustris*
- Waterbiesmoederloren - *claviceps nigricans*
- Zeggehalm doder - *gaeumannomyces caricis*
- Russenzwartkorstje - *phyllachora junci*
- Russenknikkertje - *phyllachora therophila*